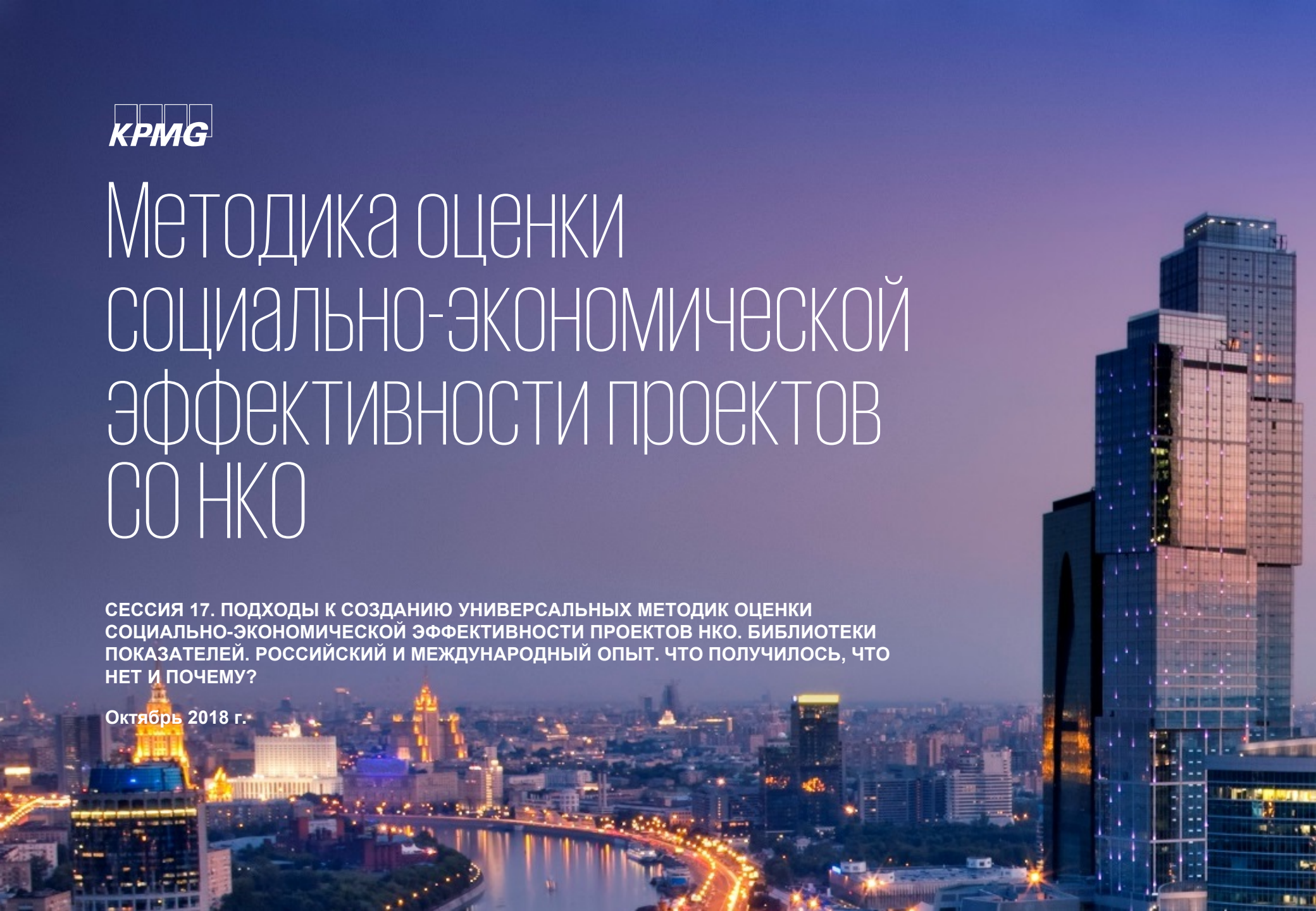




Методика оценки социально-экономической эффективности проектов со НКО

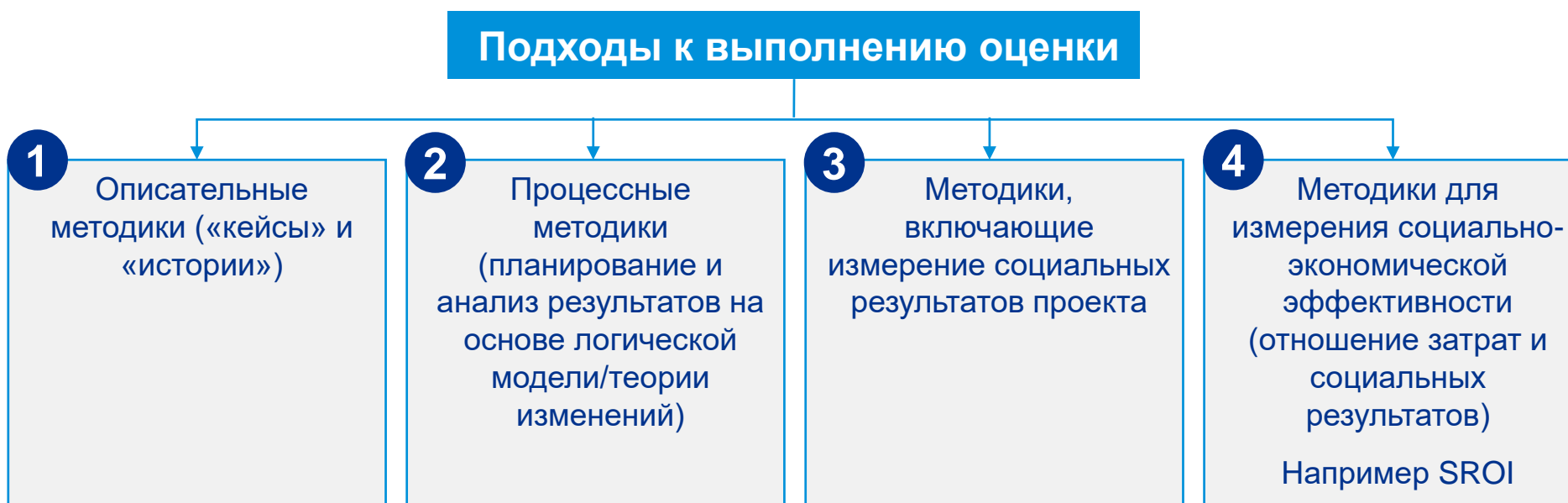
СЕССИЯ 17. ПОДХОДЫ К СОЗДАНИЮ УНИВЕРСАЛЬНЫХ МЕТОДИК ОЦЕНКИ
СОЦИАЛЬНО-ЭКОНОМИЧЕСКОЙ ЭФФЕКТИВНОСТИ ПРОЕКТОВ НКО. БИБЛИОТЕКИ
ПОКАЗАТЕЛЕЙ. РОССИЙСКИЙ И МЕЖДУНАРОДНЫЙ ОПЫТ. ЧТО ПОЛУЧИЛОСЬ, ЧТО
НЕТ И ПОЧЕМУ?

Октябрь 2018 г.



Понятие оценки и подходы к ее выполнению

Оценка социально-экономической эффективности проекта – комплексный анализ положительного социального воздействия проекта на целевую группу благополучателей и целесообразности (оптимальности) распределения имеющихся у СО НКО ресурсов, необходимых для его реализации.



Оценка в проектном цикле

Эффективный социальный проект – достижение запланированного положительного воздействия на целевую группу благополучателей за счет оптимальной реализации проектных стадий при имеющихся ресурсах.



Выполнение оценки эффективности социального проекта



Социально-экономическая эффективность социального проекта тесно взаимосвязана с этапами проектного управления – планированием, реализацией и завершением проекта.

На стадии планирования проекта:

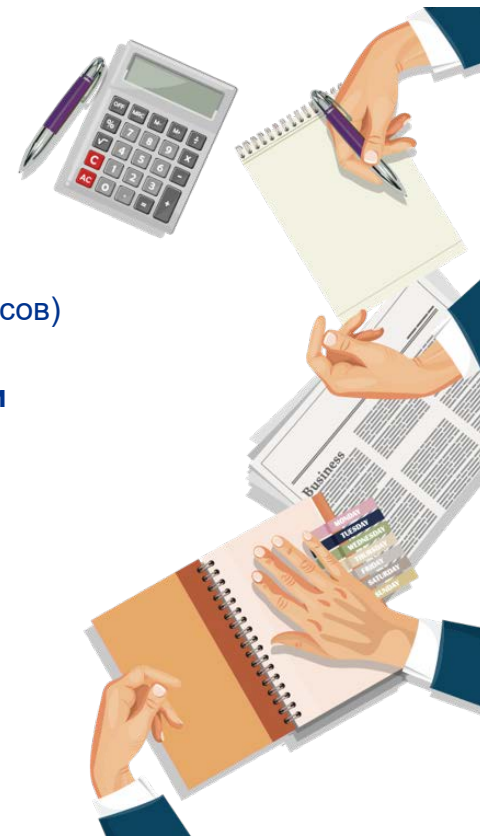
1. Определение социальной проблемы
2. Определение характеристик группы благополучателей
3. Определение долгосрочного эффекта проекта
4. Постановка цели проекта
5. Постановка задач проекта
6. Планирование мероприятий для решения поставленных задач (планирование ресурсов)
7. Анализ вовлечения других участников (заинтересованных сторон) в проект
8. **Разработка показателей для оценки социально-экономической эффективности**
9. Определение методов сбора информации для расчета показателей
10. Определение плановых значений показателей

На стадии реализации проекта

11. Мониторинг выполнения проекта
12. Сбор информации о ходе реализации проекта
13. Внесение корректировок в ход проекта

На стадии завершения проекта

14. Анализ результатов проекта и его социального эффекта
15. Вывод о социально-экономической эффективности проекта
16. Подготовка отчета о реализации проекта



Процесс оценки социально-экономической эффективности проектов СО НКО



* Если применимо

Библиотека показателей измерения социально-экономической эффективности проекта



Библиотека разработана в целях оказания помощи организаторам проектов при выполнении критерия эффективности 8 - разработка достаточного количества показателей измерения социально-экономической эффективности проекта.

1. Библиотека показателей структурирована в соответствии с логикой построения модели социального проекта.
2. Организатору проекта рекомендуется выбирать подходящую по смыслу основу показателя из библиотеки и уточнять ее с учетом специфики проекта.
3. Комплексный анализ показателей из всех категорий позволяет сделать вывод о социально-экономической эффективности проекта.



А. Ключевые показатели эффективности

Измерение степени достижения цели проекта (критерий 4) через характеристику изменений в жизни благополучателей, возникших благодаря реализации проекта:

1. Образование
2. Условия жизни
3. Благополучение
4. Психологическое здоровье
5. Физическое здоровье
6. Социально-культурная среда
7. Искусство, спорт, наследие и религия
8. Охрана окружающей среды



В. Показатели результативности деятельности

Измерение степени достижения поставленных задач (критерий 5) через характеристику реализованных мероприятий в рамках социального проекта:

1. Общие показатели результативности:
 - Выполнение мероприятий
 - Охват и мнение целевой группы благополучателей
 - Управление изменениями и рисками
2. Специфические показатели результативности (в зависимости от выбранного метода достижений изменений):
 - Содействие в развитии навыков
 - Изменение модели поведения благополучателей
 - Предоставление товаров и услуг
 - Обеспечение благополучателей «инфраструктурой»



С. Показатели результативности использования ресурсов

Используются для характеристики объема вложенных ресурсов и усилий со стороны организатора проекта, которые потребовались для запуска социального проекта (критерий 6):

1. Финансы
2. Человеческие ресурсы
3. Время
4. Материальные объекты (помещения, оборудования, материалы)
5. Активность в СМИ
6. Поиск и привлечение партнеров
7. Работа с целевой аудиторией проекта

Содержание Методики оценки социально-экономической эффективности проектов СО НКО



Методика оценки включает дополнительные инструменты, призванные облегчить измерение результатов и социального эффекта от проекта.



Определены 8 основных категорий возможных социальных изменений

В зависимости от социальной проблемы, на решение которой направлен проект, возможны следующие категории целевых изменений:

- | | |
|-----------------------------|---|
| 1. Образование | 6. Социально-культурная среда |
| 2. Условия жизни | 7. Искусство, спорт, наследие и религия |
| 3. Благополучие | 8. Охрана окружающей среды |
| 4. Психологическое здоровье | |
| 5. Физическое здоровье | |



Предусмотрен анализ косвенных стейкхолдеров социального проекта

Помимо благополучателей, социальный проект затрагивает косвенные заинтересованные стороны:

- Дополнительные специалисты и волонтеры
- Партнеры
- Организатор проекта (НКО)

Для анализа и измерения результатов проекта в разрезе косвенных стейкхолдеров предложен дополнительный набор показателей



Определены основные способы достижения социальных изменений

Повлиять на решение социальной проблемы для выбранной целевой аудитории проекта можно следующими способами:

1. Предоставить услуги и товары, использование которых приведет к желаемым социальным изменениям
2. Обучить навыкам, необходимым для достижения желаемых социальных изменений
3. Повлиять на модель поведения и изменить отношение к социальной проблеме
4. Создать и/или предоставить доступ к инфраструктуре/технологии, использование которой способствует социальным изменениям



Разработаны 3 набора показателей

В рамках описания логической модели социального проекта возникает потребность в трех типах измерения:

1. Ключевые показатели эффективности: позволяют измерять социальный эффект и ответить на вопрос, достигнута ли цель проекта
2. Показатели деятельности и ее результативности: показывают степень достижения поставленных задач проекта и позволяют описать результаты проведенных мероприятий
3. Показатели ресурсов: характеризуют объем вложенных ресурсов, необходимых для реализации мероприятий

Комплексный анализ показателей из трех категорий позволит сделать вывод о социально-экономической эффективности проекта

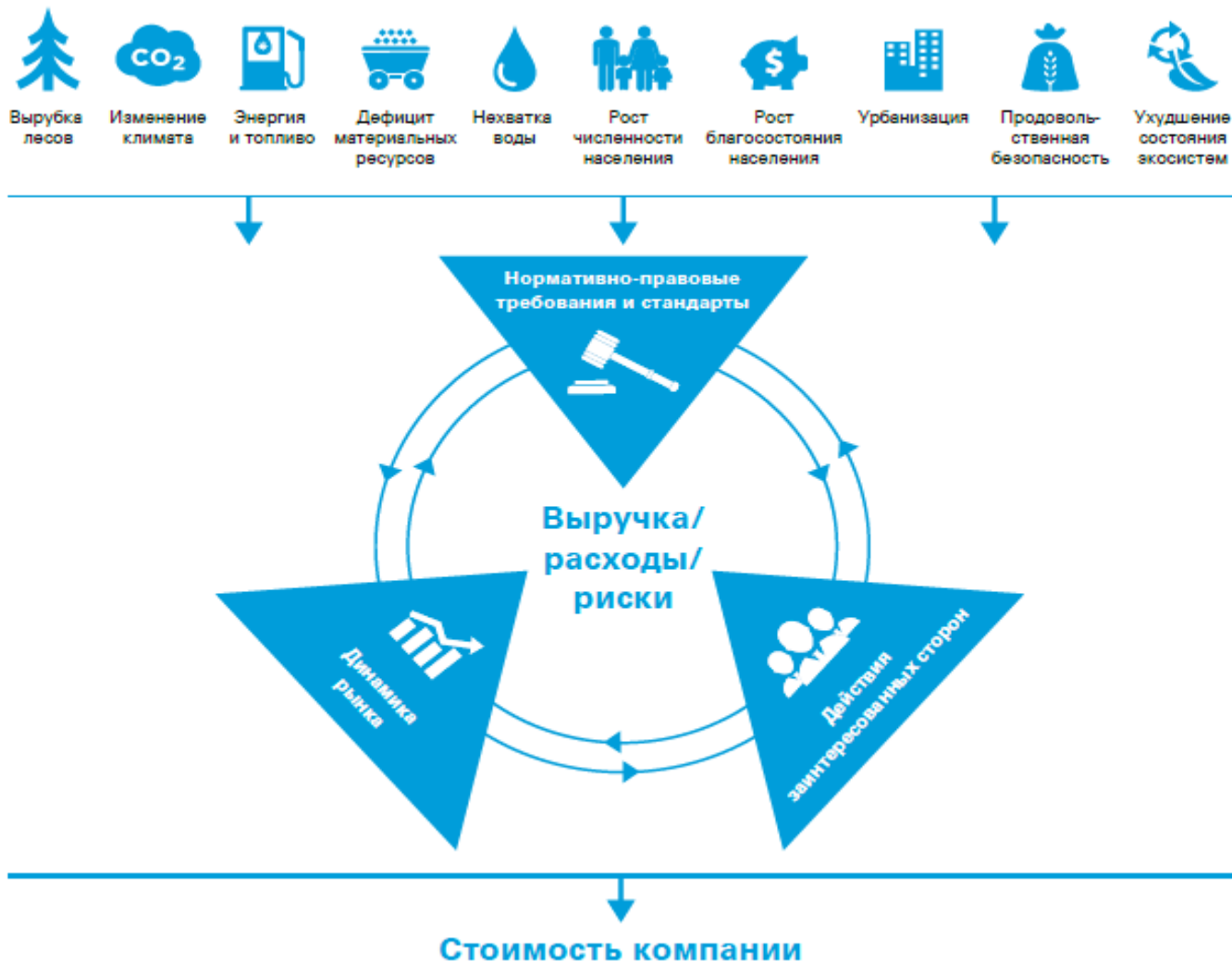


KPMG True Value

**Установление связи
между созданием
корпоративной
стоимости и
социальной ценности**



Три стимула направленных на сокращение или устранение отрицательных эффектов от деятельности компании



Нормативно-правовые требования и стандарты

- Новые законы
- Стандарты на продукцию
- Цены
- Дотации
- Налоги

Заинтересованные стороны

- Рабочие
- Местные сообщества
- НКО
- Покупатели

Динамика рынка

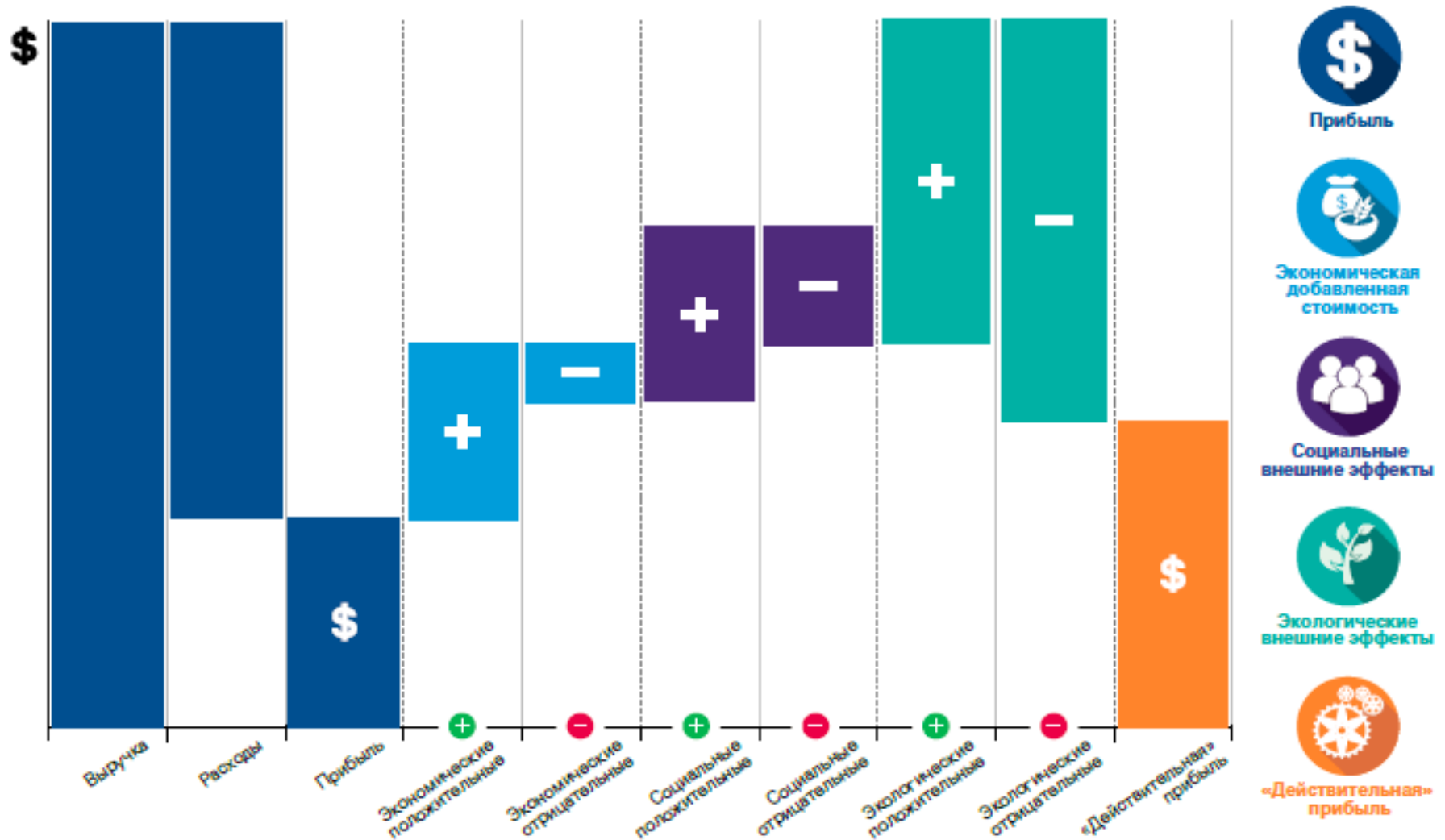
- Экстремальные погодные условия
- Новые рынки

Источник: исследование КПМГ «Новое понимание стоимости: установление связи между созданием корпоративной стоимости и социальной ценности» (2014)

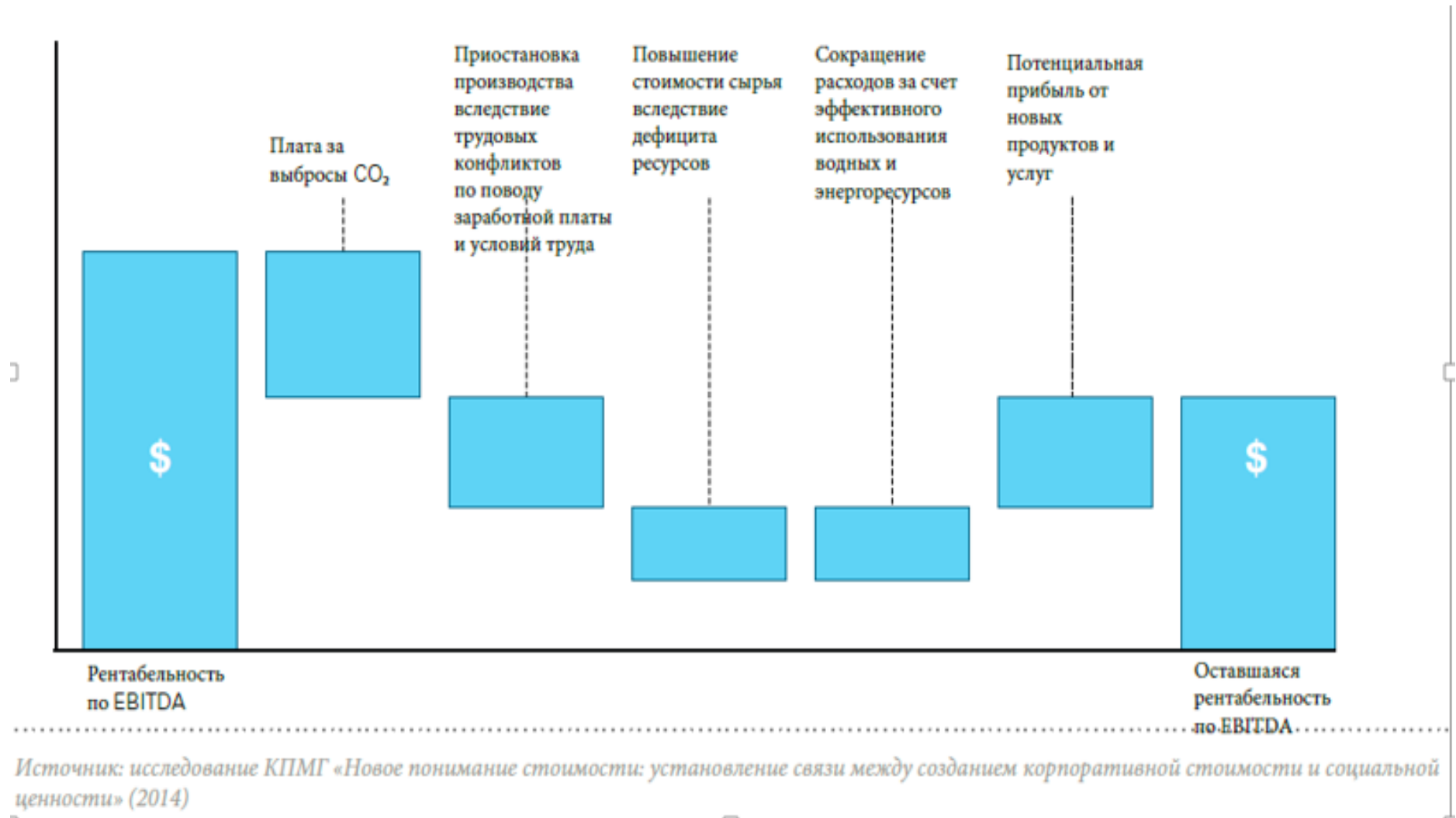
Три этапа разработанной Методологии КПМГ по определению действительной СТОИМОСТИ



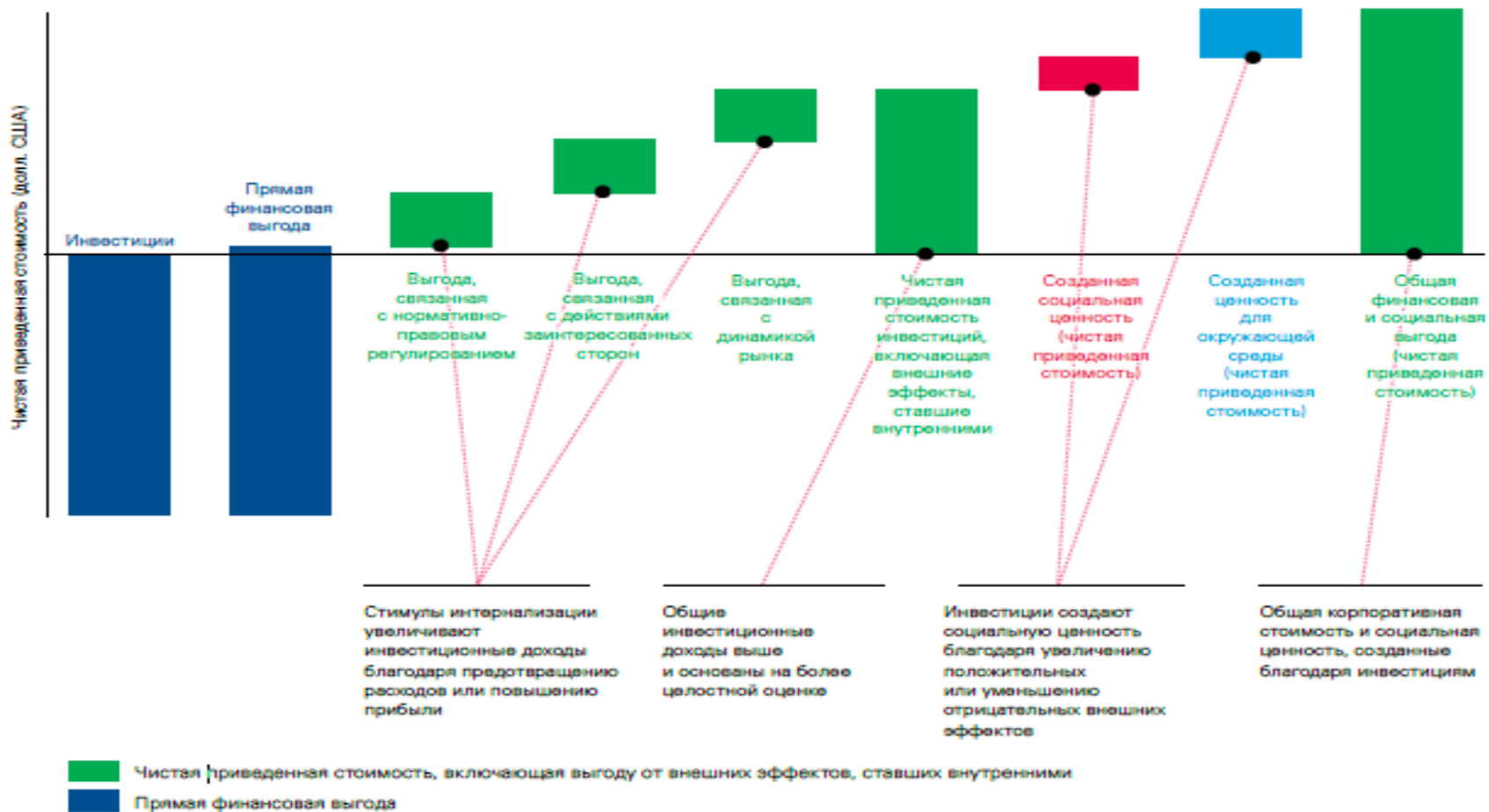
Этап 1 Оценка «действительной» прибыли компании



Этап 2 Определение будущей прибыли, подверженной риску



Этап 3 Создание корпоративной стоимости и социальной ценности



Источник: Исследование КПМГ «Новое понимание стоимости: установление связи между созданием корпоративной стоимости и социальной ценности» (2014 г.).



kpmg.ru



kpmg.com/app

© 2017 АО «КПМГ», компания, зарегистрированная в соответствии с законодательством Российской Федерации, член сети независимых фирм КПМГ, входящих в ассоциацию KPMG International Cooperative (“KPMG International”), зарегистрированную по законодательству Швейцарии. Все права защищены.

KPMG и логотип KPMG являются зарегистрированными товарными знаками или товарными знаками ассоциации KPMG International.